

**VC2010L**

**VC2511**

**VC3511L**

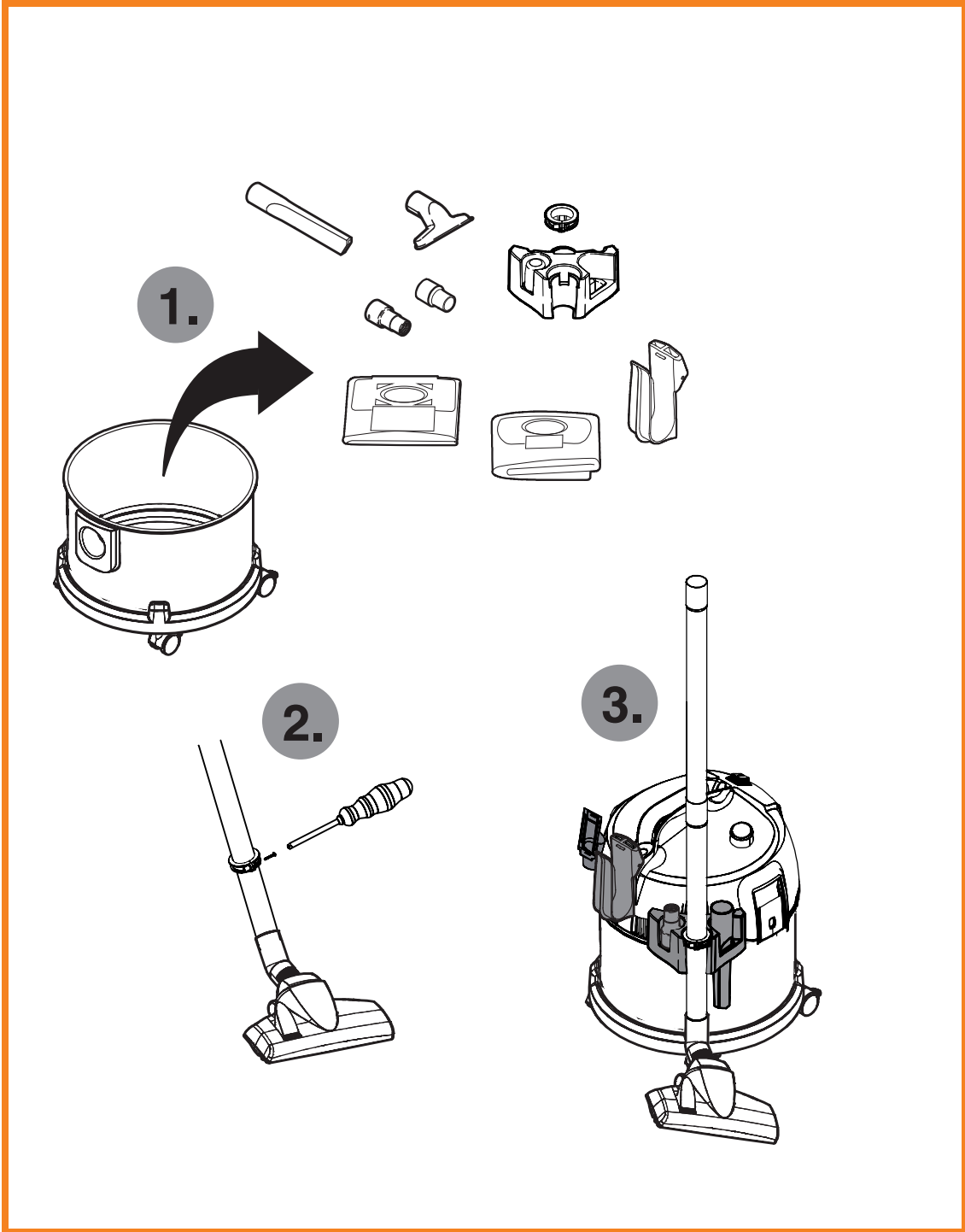
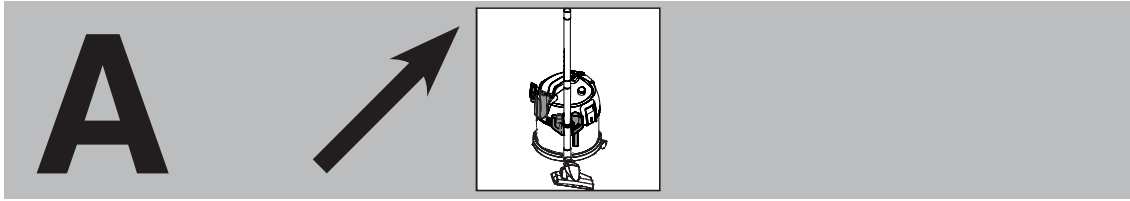


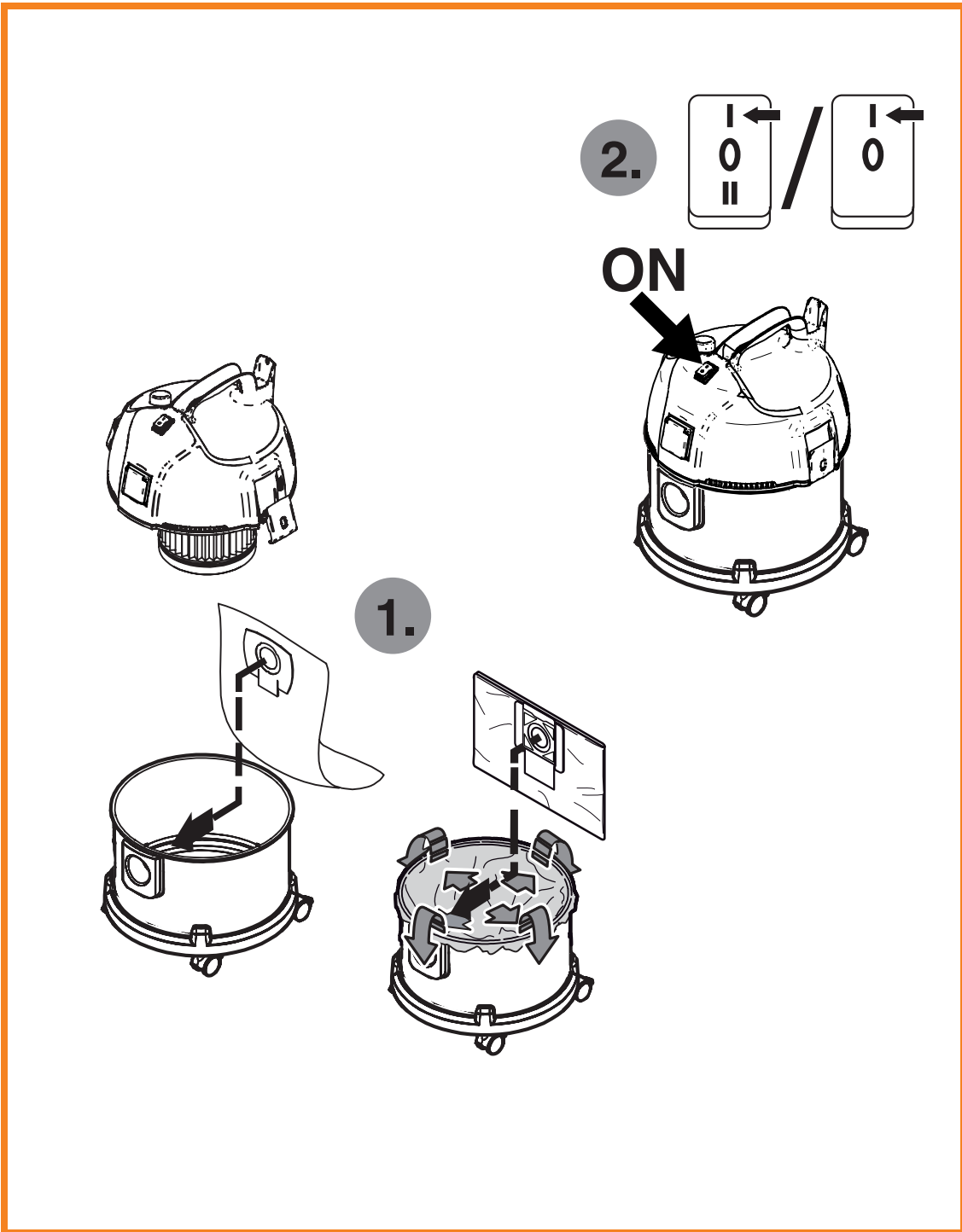
**Originalbetriebsanleitung**  
**Original Operating Instructions**  
**Notice d'utilisation d'origine**  
**Oorspronkelijke Gebruiksaanwijzing**  
**Istruzioni originali**  
**Original driftsinstruks**  
**Bruksanvisning i original**  
**Original brugsanvisning**  
**Alkuperäiset ohjeet**  
**Manual original**  
**Instruções de operação original**  
**Πρωτότυπο οδηγιών χρήσης**  
**Orijinal talimatlar**

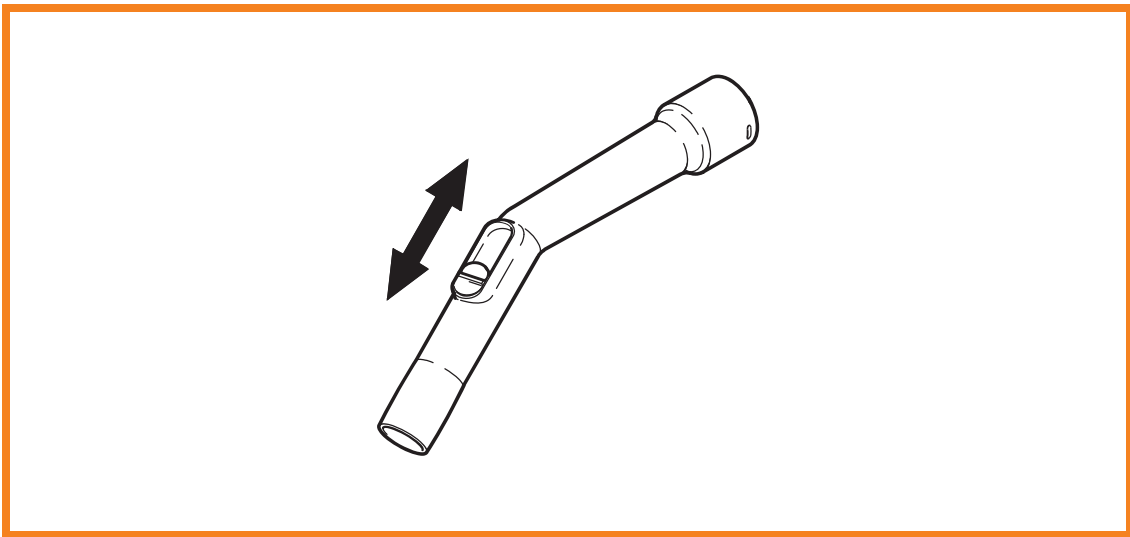
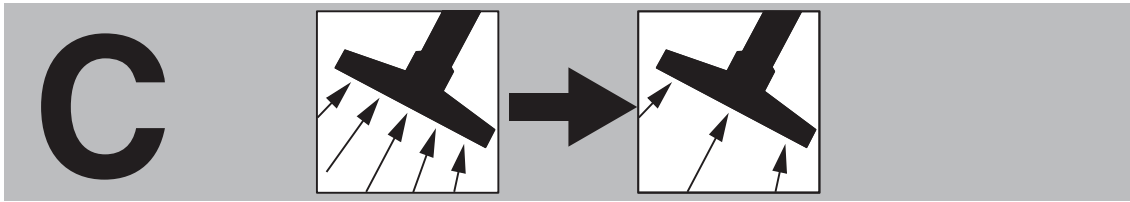
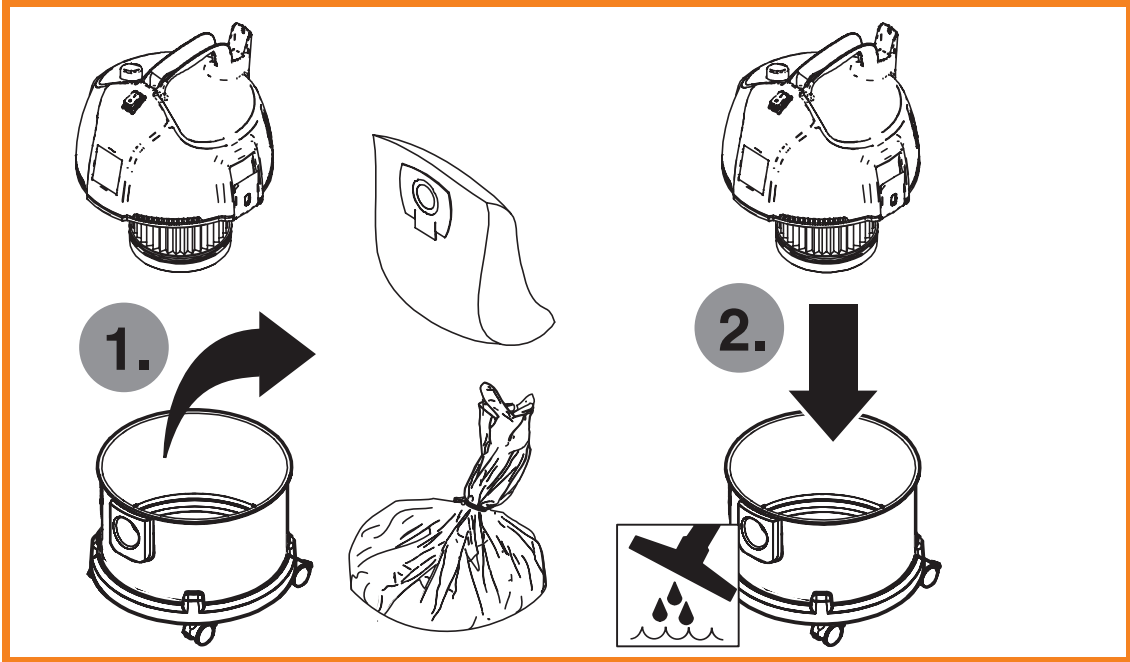
**Izvirna navodila**  
**Izvorni upute**  
**Pôvodný návod na použitie**  
**Původní návod k používání**  
**Instrukcja oryginalna**  
**Eredeti használati utasítás**  
**Original instructiuni**  
**Оригинална инструкция**  
**Оригинальные инструкции**  
**Algupärane kasutusjuhend**  
**Instrukcijas oriģinālvalodā**  
**Originali instrukcija**

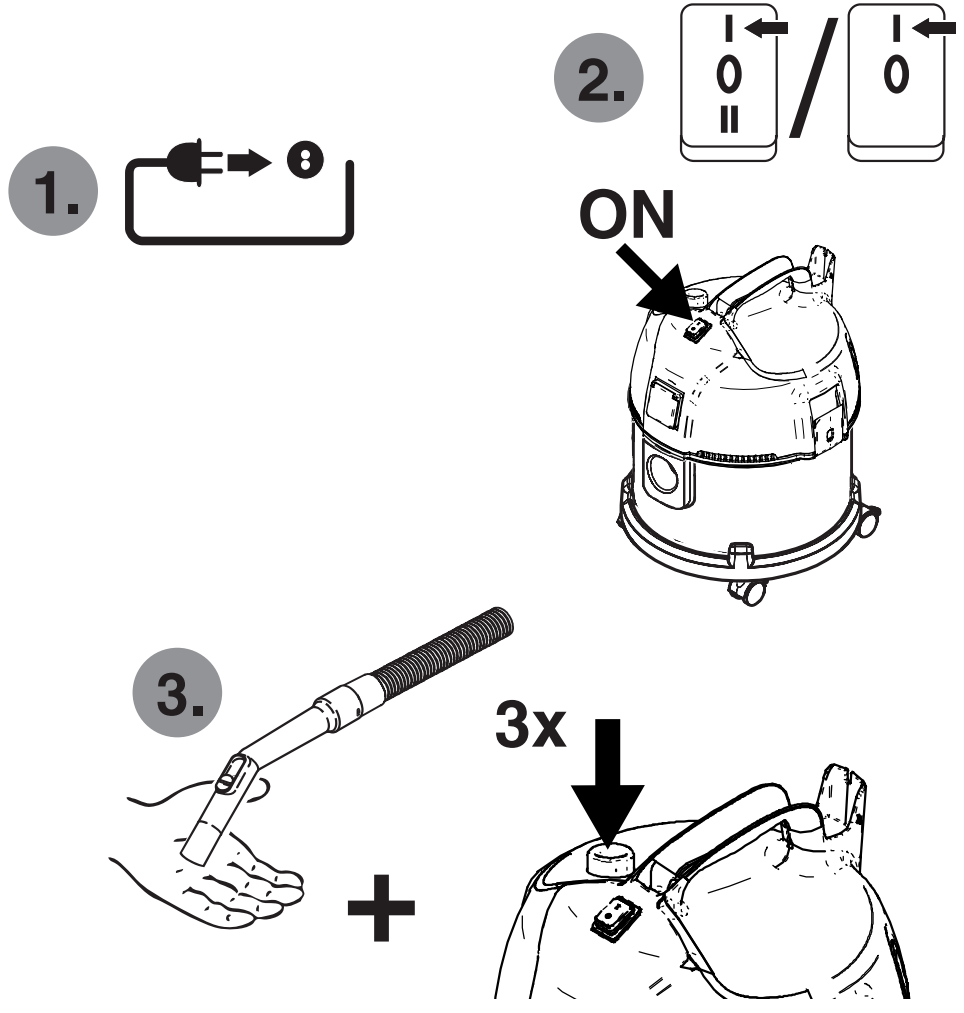
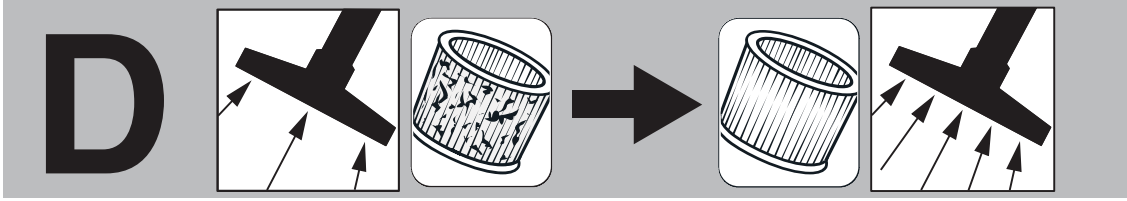
107403631 - 2011-05-06





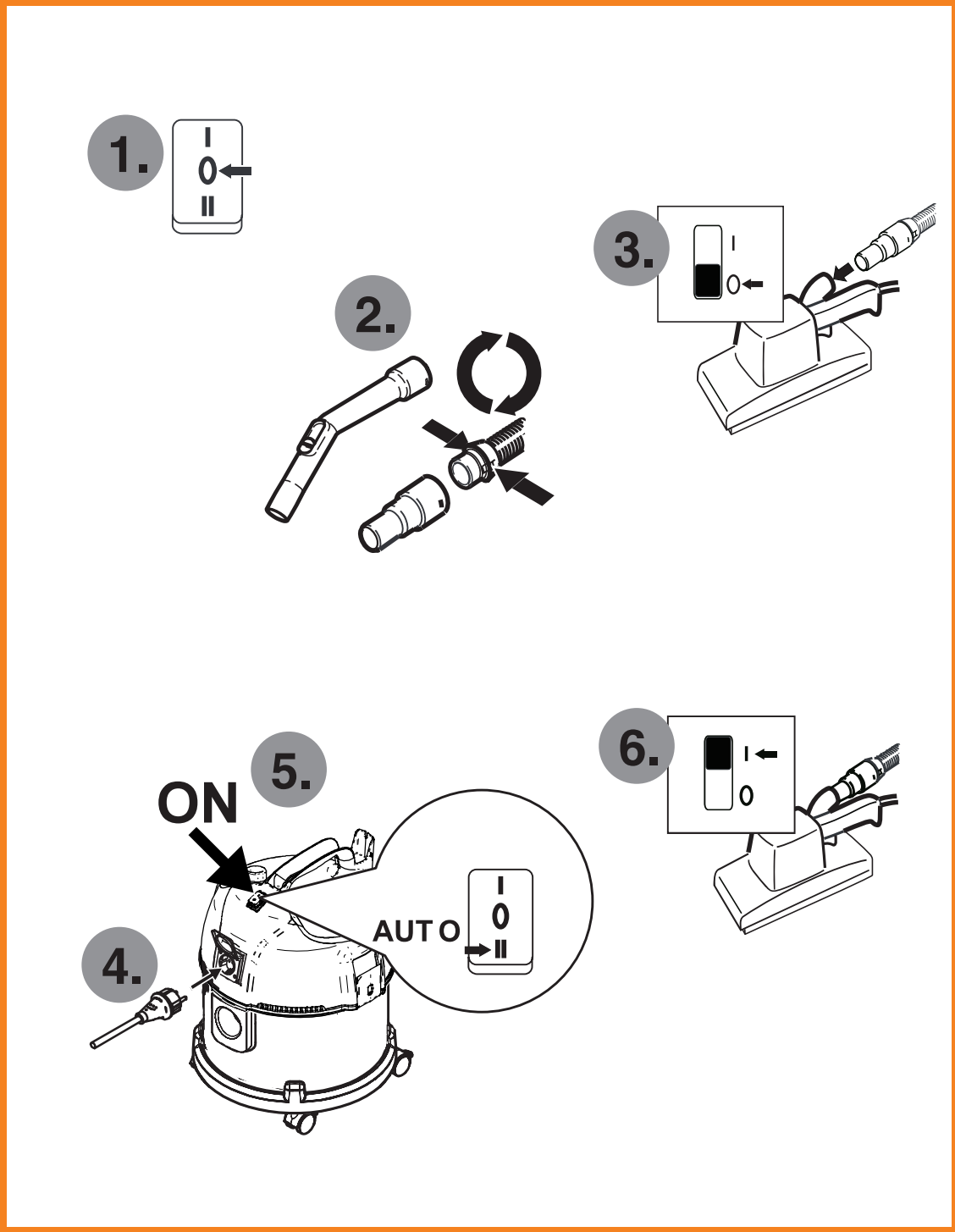






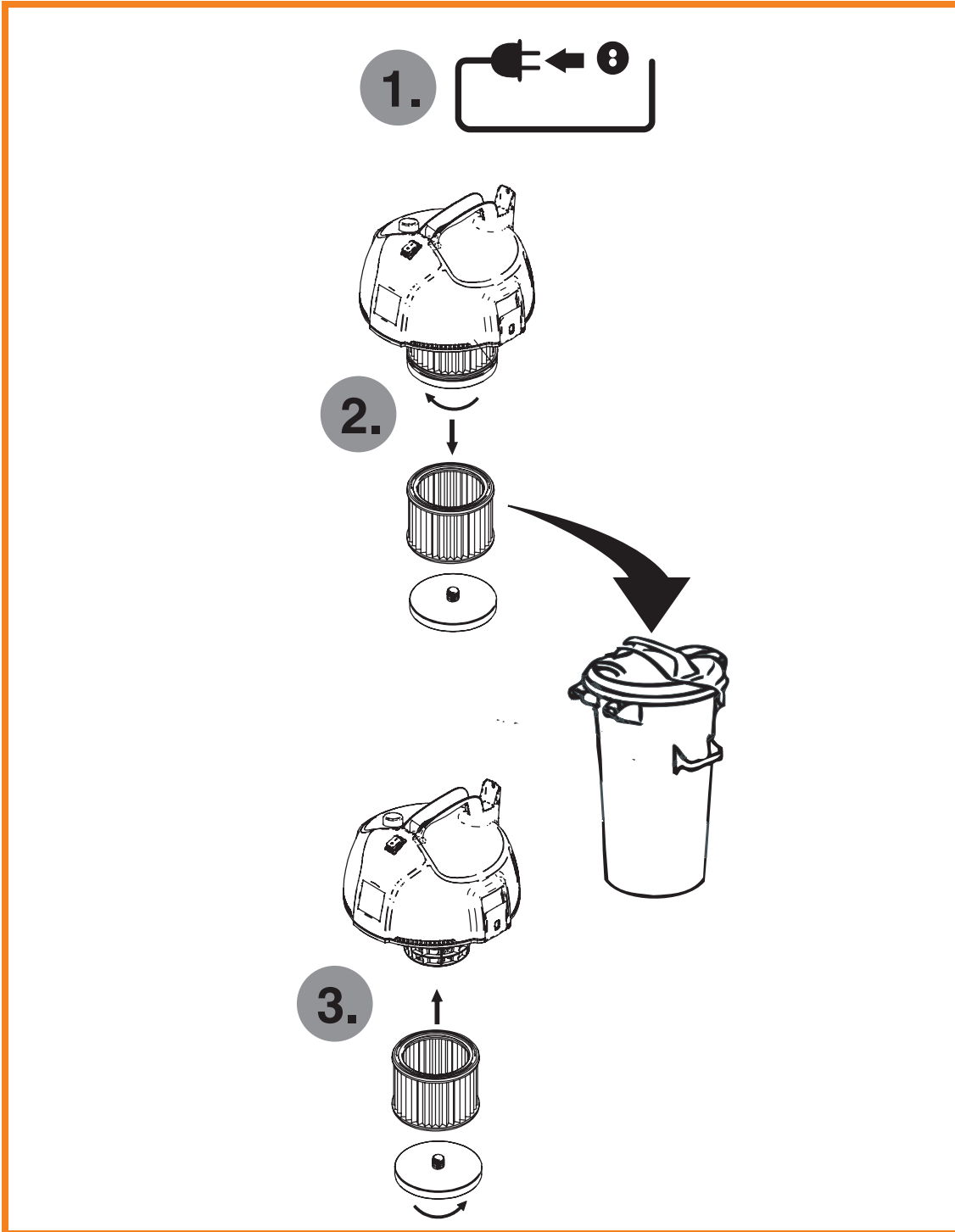
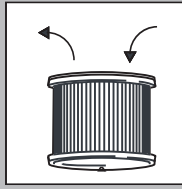


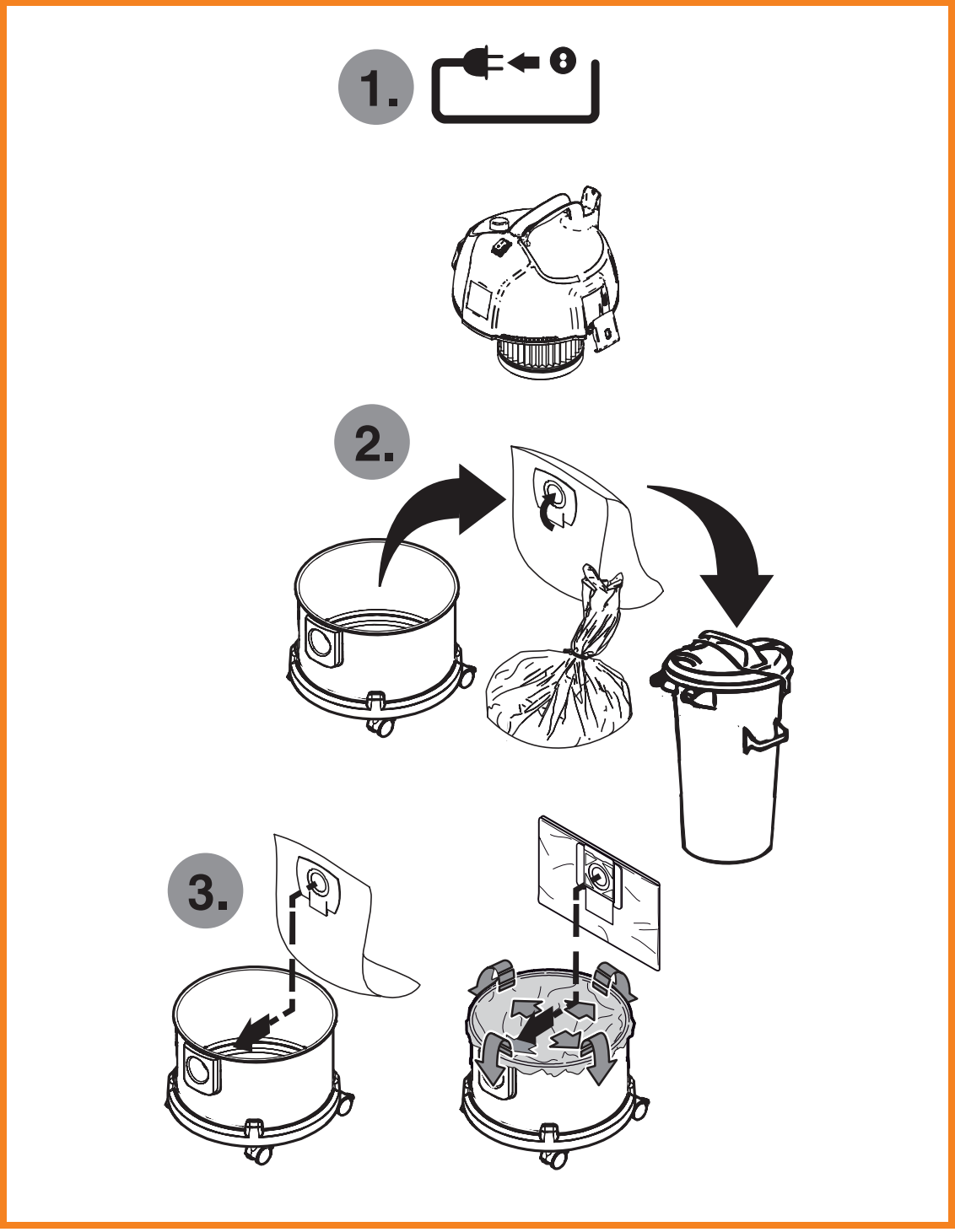
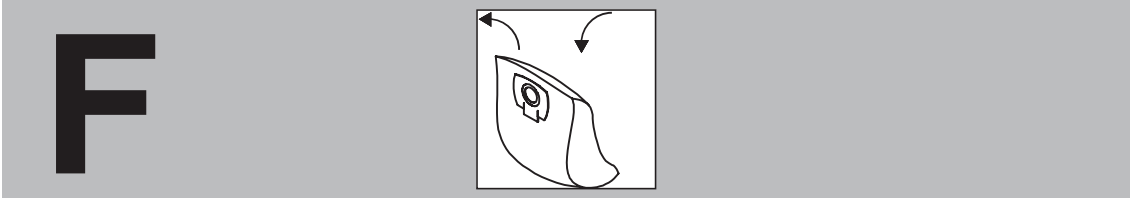
# E





# F

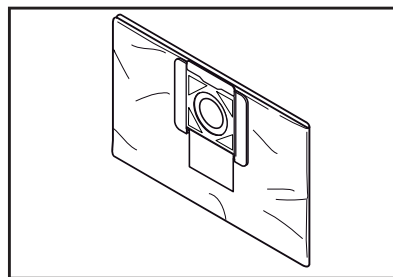
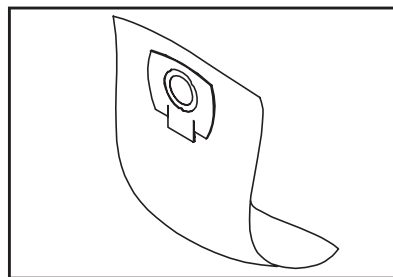
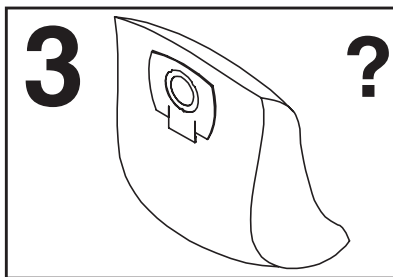
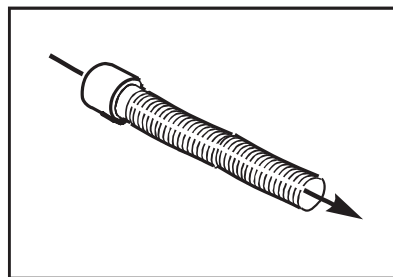
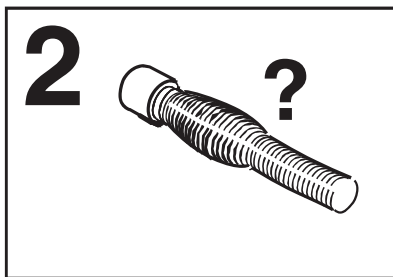
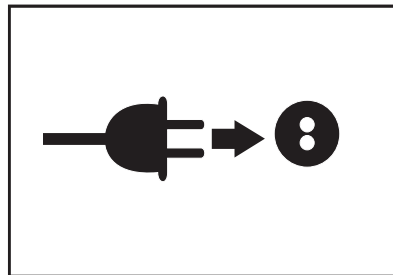
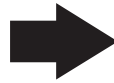
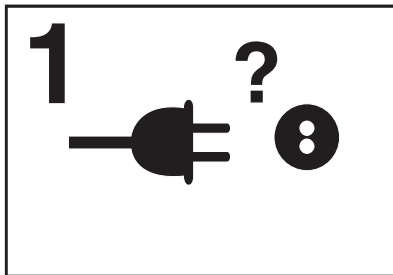








# F



D

Makita VC2010L / VC2511 / VC3511L

GB

F

**A Důležité bezpečnostní pokyny**

NL

I

N

Než uvedete tento vysavač do provozu, přečtěte si bezpodmínečně tento provozní návod a uložte si jej tak, abyste jej měli kdykoli po ruce.

S

**Účel použití a stanovený způsob použití**

DK

Provoz stroje podléhá platným národním předpisům. Vedle provozního návodu a závazných předpisů bezpečnosti práce platných v zemi použití je nutno respektovat také uznávaná odborně-technické zásady bezpečné a odborně správné práce.

SF

Spotřebič

- smú obsluhovať iba osoby, ktoré boli oboznámené s jeho obsluhou a jeho obsluha ím bola výslovne prikázaná
- prevádzkovať iba pod dohľadom
- nesmie byť používaný deťmi

E

P

GR

Vysavač nesmějí používat osoby (včetně dětí) s omezenými fyzickými, smyslovými či duševními schopnostmi ani osoby s nedostatečnými zkušenostmi či znalostmi, jestliže nejsou pod dohledem nebo pokud nebyly zaškoleny ohledně použití vysavače osobou odpovědnou za jejich bezpečnost.

TR

Přístroje popsané v tomto návodu k obsluze jsou určeny:

- k vysávání prachu a kapalin
- pro komerční použití, např. v hotelových zařízeních, školách, nemocnicích, továrnách, obchodech, kancelářích a pronajímaných prostorách.

SLO

HR

VC2511:

Zařízení není vhodné k odsávání prachů škodících zdraví.

SK

VC2010L / VC3511L:

VC2010L a VC3511L jsou vhodné pro separaci prachu s expoziční limit vyšší než 1 mg/m<sup>3</sup> (třída filtrace prachu L) K tomuto je nutno dodržovat platná národní ustanovení.

CZ

PL



H

Vysávat se nesmějí tyto materiály:

- VC2511: zdraví škodlivé prachové látky
- horké materiály (doutnající cigarety, horký popel atd.)
- hořlavé, výbušné, agresivní kapaliny (např. benzín, ředidla, kyseliny, louhy atd.)
- hořlavé, výbušné prachy (např. hořčíkový prach atd.)

RO

BG

RUS

Zařízení musí

- být používán pouze v interiéru, a ne venku
- být chráněny před UV zářením

EST

**B Před uvedením do provozu**

LV

Přesvědčte se, zda napětí uvedené na typovém štítku souhlasí s napětím v místní síti. Doporučujeme přístroj zapojovat přes automatický ochranný spínač.

LT

Pravidelně kontrolujte, zda síťová přípojka není poškozená, např. nevykazuje trhlinky či známky stárnutí. Jestliže je síťová přípojka poškozená, je nutno, aby byla před dalším použitím přístroje provedena její výměna servisem firmy Makita nebo odborným elektrikářem tak, aby bylo eliminováno nebezpečí ohrožení. Používejte pouze typ napájecího kabelu je uvedeno v návodu k obsluze. Nikdy nevysávejte s poškozeným filtračním článkem.

VC2010L / VC3511L:

Jestliže se odpadní vzduch z přístroje vrací zpět do místnosti, je nutno, aby byla při vysávání prachu v takové místnosti zajištěna dostatečná výměna vzduchu (k tomuto je nutno dodržovat platná národní

ustanovení).

Personál, který bude provádět obsluhu přístroje, je nutno před zahájením práce informovat o:

- manipulaci s přístrojem
- o nebezpečích spojených s vysávaným materiálem
- bezpečném způsobu odstranění a likvidace vysátého materiálu

### **C** Vysávání kapalin

Před kapalinou jsou sebrány, vždy vyjměte filtrační sáček. Zkontrolujte, zda funguje správně plavat. Začne-li se tvořit pěna nebo z vysavače vychází kapalina, ihned přerušete práci a vyprázdníte zásobník nečistot.

### **D** Očištění filtračního článku

Pokud dojde k poklesu sacího výkonu:

1. Zapnutí vysavače
2. Otvor hubice nebo sací hadice uzavřete dlaní ruky.
3. Třikrát za sebou stisknete tlačítko pro spuštění čištění filtru. Takto generovaným proudem vzduchu dojde k očištění lamel filtračního článku od ulpělého prachu.

### **E** Připojení elektrického spotřebiče

Zásuvka na přístroji se smí používat pouze pro účely uvedené v tomto provozním návodu.

Před zapojením dalšího přístroje do přístrojové zásuvky:

1. Vypnout vysavač.
2. Vypnout připojovaný přístroj

**POZOR!** Je nutno dodržovat provozní návody přístrojů zapojených do přístrojové zásuvky a zde obsažené bezpečnostní pokyny.

### **F** Údržba, čištění a opravy

Provádějte pouze takové údržbářské práce, které jsou popsány v tomto provozním návodu. Před zahájením čištění a údržby přístroje je zásadně nutno vytáhnout síťovou zástrčku ze zásuvky. Nikdy neostříkávejte horní díl vysavače vodou: nebezpečí úrazu, nebezpečí zkratu.

Použitím jiných než originálních náhradních dílů a příslušenství může dojít ke snížení bezpečnosti přístroje. Používejte pouze náhradní díly a příslušenství od firmy Makita.

VC2010L / VC3511L:

Při údržbě a čištění je s přístrojem nutno zacházet tak, aby personál provádějící údržby ani další osoby nebyl vystaven žádnému nebezpečí.

V prostoru provádění údržby:

- používejte nucené odvětrávání přes filtr
- noste ochranný oděv
- při čištění prostoru provádění údržby postupujte tak, aby se do okolí nedostaly žádné nebezpečné látky

Při provádění prací v rámci údržby a čištění je nutno všechny znečištěné díly, které se nepodařilo uspokojivě očistit

- zabalit do nepropustných vaků
- zlikvidovat v souladu s platnými předpisy pro likvidaci

Minimálně jednou ročně je nutno provést zkoušku týkající se produkce prachu, buď servisem firmy Makita nebo příslušně kvalifikovanou jinou osobou, která obsahuje např. kontrolu poškození filtru, vzduchotěsnosti přístroje a funkce kontrolních mechanismů.

### **Peprava**

1. Před přepravou je nutno uzavřít všechny blokovací a uzavírací prvky zásobníku na nečistoty.
2. Pokud je v zásobníku na nečistoty obsažena kapalina, spotřebič nenaklánějte.

D

GB

F

NL

I

N

S

DK

SF

E

P

GR

TR

SLO

HR

SK

CZ

PL

H

RO

BG

RUS

EST

LV

LT

D

Makita VC2010L / VC2511 / VC3511L

GB

F

3. Spotřebič nezvedejte s pomocí jeřábového háku.

NL

**Skladování**

Spotřebič musí být

– uloženy na suchém místě a chráněn před mrazem

I

N

**Odevzdání spotřebiče k recyklaci**

Podle ustanovení směrnice 2002/96/EC o odpadech z elektrických a elektronických zařízení se použité elektrické spotřebiče musí sbírat odděleně a předat k ekologické recyklaci. S případnými dotazy se, prosím, obraťte na své obecní zastupitelství nebo na nejbližšího prodejce.

S

DK

**Záruka**

Pro záruku a ručení platí naše všeobecné obchodní podmínky. Změny v důsledku technické inovace vyhrazeny.

SF

E

**Příslušenství**

Označení	VC2010L	VC2511	VC3511L
Filtrační článek	P-70219		
Filtrační sáčky (5 kusů)	P-72899	P-78293	
Odpadní sáčky (5 kusů)	P-70297		

GR

TR

SLO

**Prohlášení o shodě s předpisy ES**

Společnost Makita Corporation jako odpovědný výrobce prohlašuje, že níže uvedené zařízení Makita:

HR

Popis zařízení

Vysavač pro suché i mokré vysávání

Č. modelu/typ

VC2010L, VC2511, VC3511L

SK

vychází ze sériové výroby a vyhovuje následujícím evropským směrnícím:

CZ

2006/42/EC, 2004/108/EC

a bylo vyrobeno v souladu s následujícími normami či normativními dokumenty:

PL

EN ISO 12100-1:2003 + A1:2009

H

EN 60335-1:2002 + A1:2004 + A2:2006 + A11:2004 + A12:2006 + A13:2008 + A14:2010

EN 60335-2-69:2009

RO

EN 62233:2008

EN 55014-1:2006 + A1:2009

BG

EN 55014-2:1997 + A1:2001 + A2:2008

EN 61000-3-2:2006 + A1:2009 + A2:2009

RUS

EN 61000-3-3:2008

Technická dokumentace je k dispozici u našeho autorizovaného zástupce v Evropě:

EST

Makita International Europe Ltd.

Michigan Drive, Tongwell

LV

Milton Keynes, Bucks MK15 8JD, England

LT

10.04.2011

Tomoyasu Kato

Director

Makita Corporation, 3-11-8, Sumiyoshi-Cho, Anjo, Aichi, 446-8502 Japan

## Technické údaje

		VC2010L	VC2511	VC3511L
Síťové napětí	V	110 (GB110) / 120 (US,CA) / 230 (EU,CH,GB) / 240 (AU)		
Síťový kmitočet	Hz	50 (EU,CH,GB,GB110,AU) / 60 (US,CA)		
Síťová pojistka	A	10 (CH,AU) / 13 (GB) / 15 (US,CA) / 16 (EU) / 25 (GB110)		
Příkon $P_{IEC}$	Watt	900 (US,CA) / 1100 (EU,CH,GB, GB110,AU)		
Přípojná hodnota pro zásuvku přístroje*	Watt	540 (US,CA) / 1100 (GB110) / 1200 (CH) / 1300 (AU) / 1900 (EU,GB)		
Příkon $P_z$	Watt	1440 (US,CA) / 2200 (GB110) / 2300 (CH) / 2400 (AU) / 3000 (EU,GB)		
Objemový proud vzduchu	m <sup>3</sup> /h (l/min)	127 cfm (US,CA) / 192(3200) (GB110) / 216(3600) (EU,CH,GB,AU)		
Podtlak	hPa(mbar)	73 in (US,CA) / 180(180) (EU,CH,GB,GB110,AU)		
Hladina akustického tlaku na měrnou plochu ve vzdálenosti 1 m, ISO 3744, EN 60704-2-1	dB(A)	70 ±3		
Provozní hluk	dB(A)	67 ±3		
Síťové připojovací vedení: Délka	m	7,5 (EU,CH,GB110,AU) 10,0 (GB) 24,6 ft (US,CA)	5 (EU,CH,GB,AU) 7,5 (GB110) 19,7 ft (US,CA)	7,5 (EU,CH,GB110,AU) 10,0 (GB) 24,6 ft (US,CA)
Síťové připojovací vedení: Typ		H05RR-F 3G1,5 (EU,GB,AU) H05RR-F 3G1,0 (CH) H07BQ-F 3G2,5 (GB110) SJTW-A AWG 16/3 (US,CA)	H05VV-F 3G1,5 (EU,GB,AU) H05VV-F 3G1,0 (CH) H07BQ-F 3G2,5 (GB110) SJTW-A AWG 16/3 (US,CA)	H05RR-F 3G1,5 (EU,GB,AU) H05RR-F 3G1,0 (CH) H07BQ-F 3G2,5 (GB110) SJTW-A AWG 16/3 (US,CA)
Třída ochrany		I		
Druh ochrany		IPX4		
Stupeň odrušení radiových vln		EN 55014-1		
Třída filtrace prachu		L (VC2510L,VC3511L) - (VC2511)		
Objem zásobníku	l	19,0 (5,0 gal)	23,0 (6,1 gal)	35,0 (9,2 gal)
Šířka	mm	375 mm (14,8 in)		
Hloubka	mm	370 (14,6 in)	365 (14,4 in)	370 (14,6 in)
Výška	mm	500 (19,7 in)	545 (21,5 in)	685 (27,0 in)
Hmotnost (stroje)**	kg	7,3 (16,1 lbs)	6,3 (13,8 lbs)	8,2 (18,1 lbs)
Hmotnost vč. příslušenství (net, nejběžnější aplikace)	kg	8,8 (19,4 lbs)	7,8 (17,2 lbs)	9,7 (21,4 lbs)

\* Modelové varianty

\*\* Hmotnost podle postupu EPTA 01/2003

D

GB

F

NL

I

N

S

DK

SF

E

P

GR

TR

SLO

HR

SK

CZ

PL

H

RO

BG

RUS

EST

LV

LT

D

Makita VC2010L / VC2511 / VC3511L

GB

F

**A Ważne wskazówki bezpieczeństwa**

NL



I

Przed rozpoczęciem pracy z odkurzaczem należy bezwzględnie zapoznać się z instrukcją obsługi oraz przechowywać ją w łatwo dostępnym miejscu.

N

S

**Przeznaczenie i stosowanie zgodne z przeznaczeniem**

DK

Użytkowanie urządzenia podlega ogólnym przepisom obowiązującym w danym kraju. Obok instrukcji obsługi i obowiązujących w kraju użytkownika przepisów zapobiegania wypadkom należy przestrzegać również uznanych technicznych zasad bezpieczeństwa dotyczących bezpiecznego i prawidłowego sposobu wykonywania pracy.

SF

Urządzenie

E

- mogą obsługiwać wyłącznie osoby, które zostały przeszkolone w jego obsłudze i którym zlecono wyraźnie wykonywanie tej pracy

P

- może być użytkowane tylko pod nadzorem
- nie może być obsługiwane przez dzieci

GR

Urządzenie nie jest przeznaczone do użytku przez osoby (w tym dzieci) o ograniczonej sprawności fizycznej, umysłowej lub sensorycznej bądź niemające doświadczenia lub odpowiedniej wiedzy, chyba że będzie to miało miejsce pod nadzorem osoby sprawującej nad nimi opiekę lub po udzieleniu przez nią odpowiednich instrukcji.

TR

SLO

Urządzenia opisane w niniejszej instrukcji obsługi są przeznaczone:

HR

- do zasysania pyłów i cieczy
- do profesjonalnego zastosowania, np. w hotelach, szkołach, szpitalach, fabrykach, sklepach, biurach i wypożyczalniach

SK

VC2511:

Urządzenie nie nadaje się do odsysania pyłów szkodliwych dla zdrowia.

CZ

VC2010L / VC3511L:

Urządzenia opisane w niniejszej instrukcji obsługi są przeznaczone do separacji pyłu o dopuszczalnej wartości czasu oddziaływania powyżej 1 mg/m<sup>3</sup> (klasa pyłu L). W tym wypadku należy przestrzegać obowiązujących w danym kraju przepisów.

H



RO

Odkurzacz nie jest przeznaczony do zbierania:

BG

- VC2511: pyły szkodliwe dla zdrowia
- gorących materiałów (żarzące się niedopałki, gorący popiół itp.)
- palnych, wybuchowych, agresywnych cieczy (np. benzyna, rozpuszczalniki, kwasy, ługi itp.)
- palnych, wybuchowych pyłów (np. pył magnezowy itp.)

RUS

EST

Urządzenie musi

- być stosowane tylko w pomieszczeniach i na zewnątrz nie
- być chronione przed promieniowaniem UV

LV

LT

**B Przed uruchomieniem**

Upewnić się, że napięcie podane na tabliczce znamionowej odpowiada napięciu sieci w miejscu użytkowania. Zaleca się podłączenie urządzenia do obwodu z wyłącznikiem ochronnym różnicowo-prądowym.

Przewód zasilający należy regularnie kontrolować na obecność uszkodzeń, np. pęknięć lub oznak starzenia. W przypadku uszkodzenia przewodu zasilającego, należy go wymienić przed dalszym użytkowaniem urządzenia w serwisie firmy Makita lub przez uprawnionego elektryka, aby zapobiec zagrożeniom. Należy używać wyłącznie kabla zasilania określonych w instrukcji obsługi. Nigdy nie



Makita Corporation

Anjo, Aichi, Japan

[www.makita.com](http://www.makita.com)

