

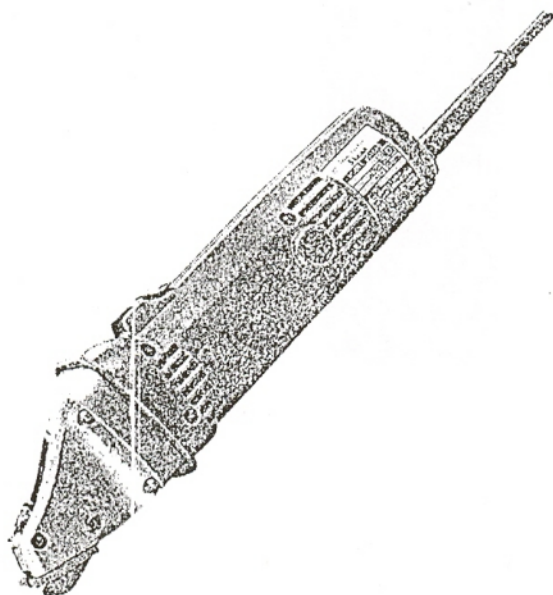
Makita

MODEL JS1660

MODEL JS1670

NŮŽKY NA PLECH

NÁVOD K OBSLUZE



DVOJITÁ IZOLACE

Technické údaje

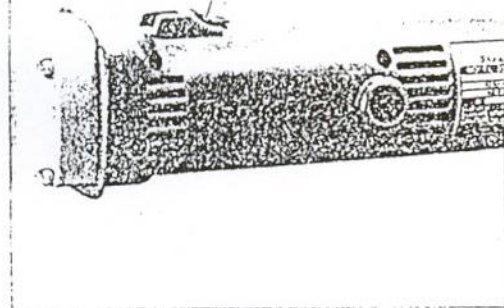
Střížný výkon max. v:							
model	měkká ocel	uhlíková ocel	ušlechtilá ocel	hliník	počet zdvihů	celková délka	hmotnost
JS1660	1,6mm	1,2mm	1,2mm	2,0mm	4.500/min	304mm	1,3 kg
JS1670	1,0mm	0,7mm	0,7mm	1,5mm	4.500/min	306mm	1,3 kg

Změna technických údajů vyhrazena
Údaje se mohou podle jednotlivých zemí lišit.

Nůžky zapnete posunutím knoflíku vypínače do polohy "ON" - zapnuto. Nůžky vypnete tak, že vypínač lehce na zadní části zmáčknete a ten se skokem vrátí do polohy "OFF" - vypnuto.

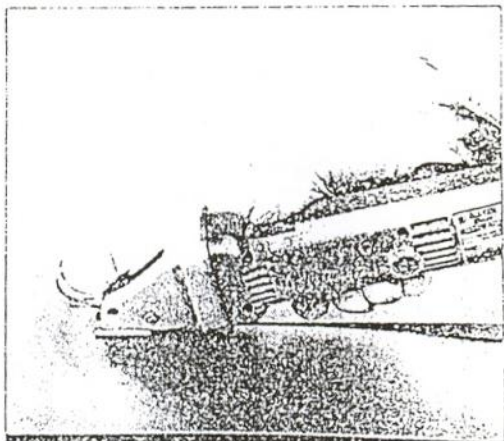
UPOZORĚNÍ

Před zapnutím nůžek vždy přezkoušejte správnou funkci vypínače a to, že se vypínač do polohy "OFF" - vypnuto, vrací skokem.



Provoz (JS1660 a JS1670)

Nůžky zapnete a položte přední hranou stranových nožů na stříhaný kus. Potom nůžky posuňte dopředu, přičemž postranní nože musí ležet v jedné rovině se stříhanou plochou.

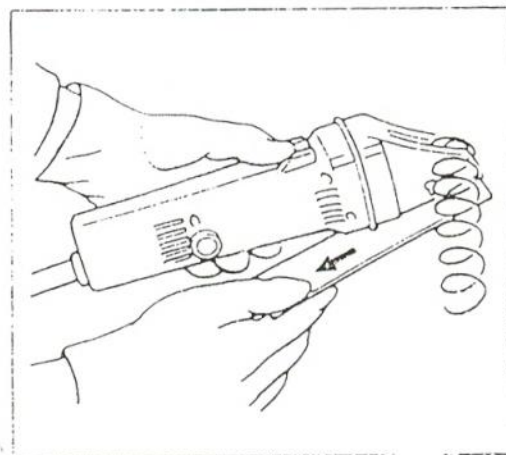


UPOZORĚNÍ (JS1660 a JS1670)

Pokud stříháte malý předmět, může být obtížné dovést stříh až do konce. V takovém případě zkuste stříhaný kus lehce táhnout směrem k sobě.

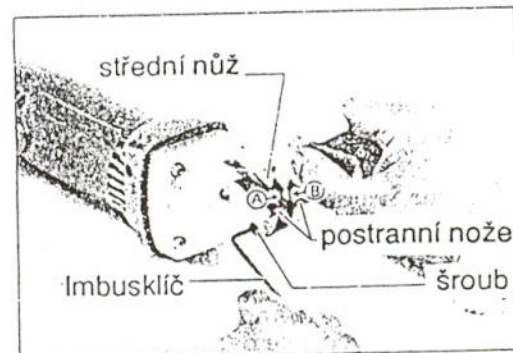
Seřízení střížné vůle (JS1660)

Nastavení střížné vůle mezi postranními noži a středovým nožem musí odpovídat síle stříhaného materiálu a jeho druhu. Nejprve povolte šroubovákem zajišťovací šroub.



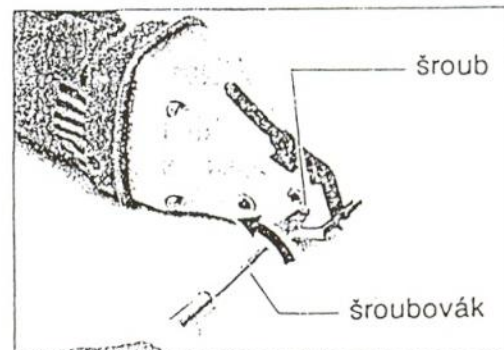
Jen pro model JS1660

Potom nastavte imbusklíčem vůli tak, že seřizovací šroub podle požadované vůle zašroubujete nebo povolíte. Mezi vůlemi "A" a "B" může být malý rozdíl. Přeměřte nejmenší vůli pomocí měrky a nastavte ji.



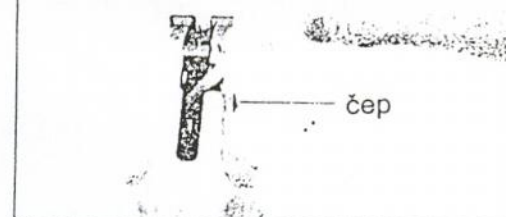
Když je šablona pro nastavení vůle opotřebovaná, řiďte se uvedenou tabulkou.

Po nastavení vůle zajišťovací šroub pevně utáhněte.



Síla materiálu	Značka na šabloně
pod 0,8mm	0,5
0,8 - 1,3mm	1,0
přes 1,3mm	1,5

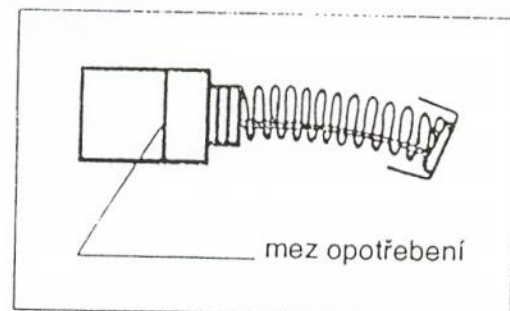
benem provedu j potřebno makita stříhání plochy mezi středovým nožem a čepem. Pro lepší střížný výkon nechte při stříhání čas od času obnovit střížné hrany.



ÚDRŽBA (JS1660 a JS1670)

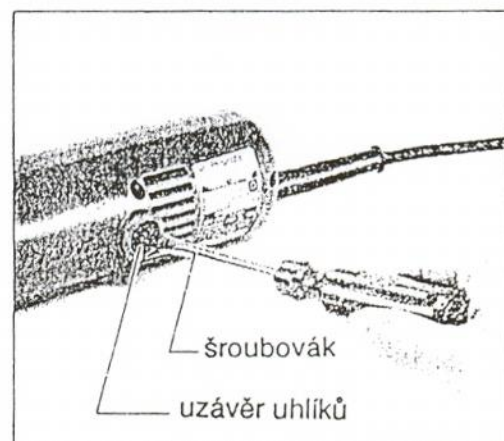
UPOZORNĚNÍ:

Vždy se přesvědčte, že před každou prohlídkou nebo údržbou jsou nůžky vypnuté a zástrčka přívodního kabelu vytažena ze sítě.



Výměna uhlíků

Uhlíky musí být pravidelně kontrolovány. Vyměňte je, pokud jsou k vyznačené hranici maximálního opotřebení. Uhlíky musí být stále čisté a musí se v držáku uhlíků volně pohybovat. Uhlíky vyměňujte vždy v páru. Používejte jen originální uhlíky MAKITA.



Šroubovákem vyšroubujte kryty uhlíků. Opotřebené uhlíky vytáhněte, vložte do držáků nové a kryty opět zašroubujte.

Výměna nožů

Životnost nožů závisí na druhu stříhaného materiálu. Níže uvedená tabulka uvádí průměrné životnosti nožů. Když jsou nože otupeny, svěřte jejich výměnu autorizovanému servisu MAKITA.

JS1660

JS1670

materiál	síla	délka stříhu
měkká ocel	1,0mm	200mm
uhlíková ocel	1,2mm	180mm
ušlechtilá ocel	1,2mm	150mm
hliník	2,0mm	400mm

materiál	síla	délka stříhu
měkká ocel	1,0mm	200mm
uhlíková ocel	0,7mm	100mm
ušlechtilá ocel	0,7mm	50mm
hliník	1,5mm	300mm

Pro zajištění provozní bezpečnosti a spolehlivosti nůžek svěřte opravy stejně jako údržbu a seřizování pouze autorizovaným servisům MAKITA, kde je zaručeno používání originálních náhradních dílů.

PŘÍSLUŠENSTVÍ

POZOR!

V zájmu vlastní bezpečnosti je nezbytné používat jen příslušenství a přídatná zařízení, které je uvedeno v návodu na obsluhu nebo v platném katalogu. Používání jiného, než v katalogu nebo návodu na obsluhu uvedeného příslušenství může způsobit poškození náradí nebo úraz.

Imbusklíč



Imbusklíč



Šablona



Středový nůž



Postranní nože



Nášs program příslušenství se stále rozvíjí. Ptejte se prosím Vašeho
prodejce nářadí MAKITA na kompletní nabídku.