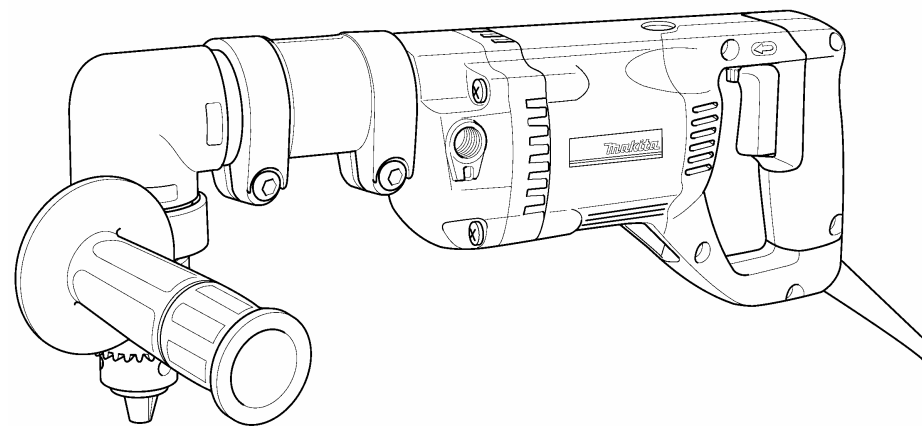




Úhlová vrtačka

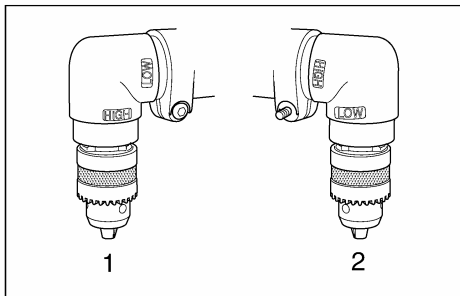
Návod k obsluze

13 mm (1/2") MODEL DA4000LR

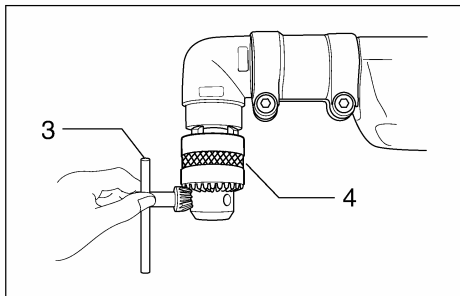


Makita Corporation
Anjo, Aichi Japan
Made in Japan

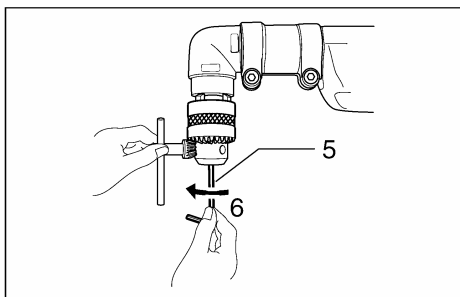




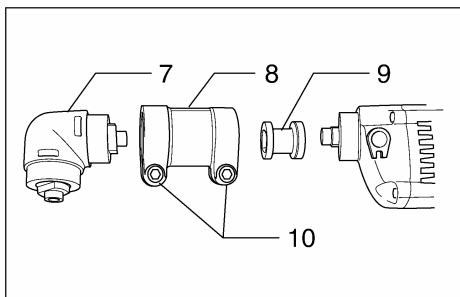
1



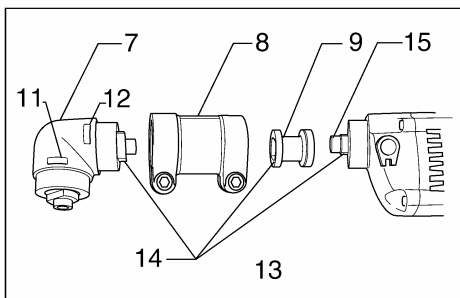
2



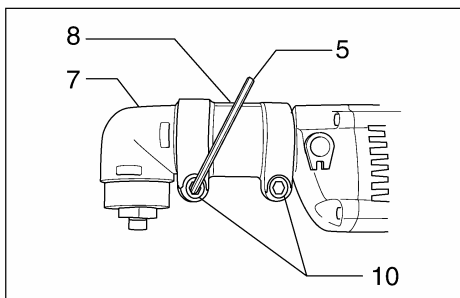
3



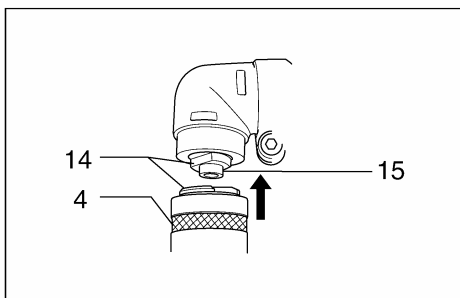
4



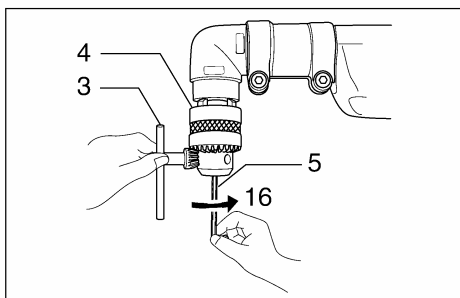
5



6



7



8

ÚDRŽBA

UPOZORNĚNÍ:

- Před každou prací prováděnou na stroji se přesvědčte, zda je stroj vypnutý a odpojený od zdroje napájení.

Výměna uhlíkových kartáčů (Obr. 15 a 16)

Uhlíkové kartáče vyměňte, jsou-li opotřebené až po mezní značku. Při výměně musí být použity vždy identické kartáče.

Aby se zajistila bezpečnost a spolehlivost produktu, musí se opravy, údržba nebo seizování provádět v autorizovaných servisních střediscích Makita.

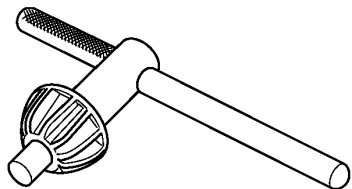
Napájení

Stroj se může připojit pouze k takovému zdroji napájení, jehož napětí odpovídá hodnotám uvedeným na štítku stroje a může pracovat pouze v jednofázové soustavě s předepsaným napětím. Stroje jsou opatřeny zdvojenou izolací podle evropských norem a proto se mohou napájet přímo ze zásuvky bez zemního vodiče.

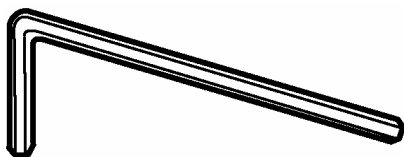
P ÍSLUŠENSTVÍ

UPOZORNĚNÍ:

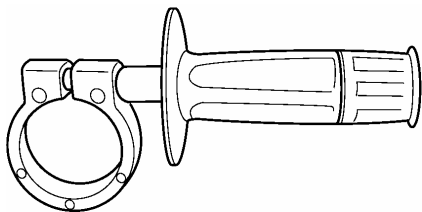
Pro váš stroj Makita, popsaný v této příručce, se doporučuje používat dále uvedená příslušenství a přídatná zařízení. Používání jakýchkoliv jiných příslušenství nebo přídatných zařízení může vyvolat riziko zranění pracovníka. Příslušenství a přídatná zařízení se musí používat pouze správným a zamýšleným způsobem.



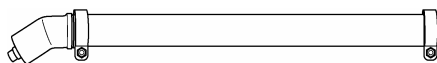
Skříňový klíč



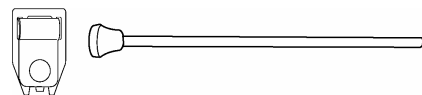
Šestihránný klíč



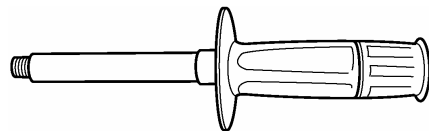
Rukoje



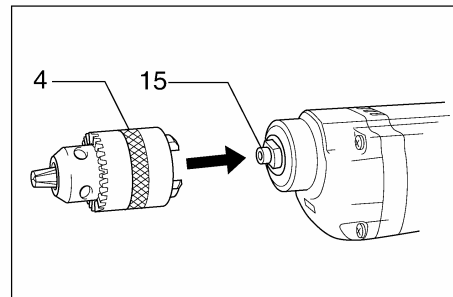
Prodlužovací adaptér



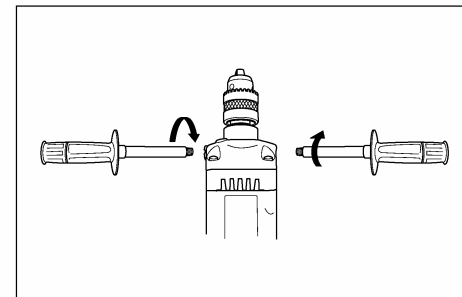
Sestava hloubkoměrů



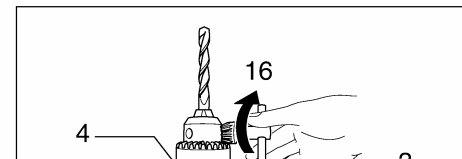
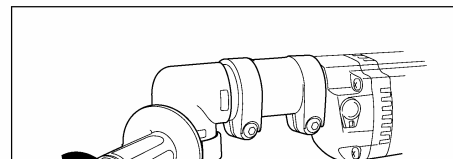
Přídatná rukoje



9



10



Použití stroje s úhlovým příslušenstvím

Našroubujte boční držadlo pro úhlové příslušenství na úhlové pouzdro. Pak boční držadlo utáhněte v požadované poloze jeho otáčením doprava (Obr. 11).

Montáž nebo demontáž vrtací korunky (Obr. 12)

UPOZORNĚNÍ:

Před montáží nebo demontáží vrtací korunky se vždy přesvědčte, zda je stroj vypnutý a odpojený od napájecí sítě.

Při instalaci vrtací korunky ji vložte do skřípky až na doraz. Skřípku utáhněte rukou. Vložte skřípkový klíč do všech tří otvorů a utahujte je otáčením doprava. Přesvědčte se, zda se utažení ve všech třech otvorech skřípky provedlo stejným směrem.

K demontáži vrtací korunky otáčejte skřípkový klíč pouze v jednom otvoru doleva. Pak uvolněte skřípku rukou. Po použití skřípkového klíče se přesvědčte, zda byl vrácen do původní polohy.

Přepínání (Obr. 13)

UPOZORNĚNÍ:

Před připojením stroje ke zdroji napájení se vždy přesvědčte, zda spoušť správně funguje a zda se při uvolnění vrátí zpět do polohy „OFF“ (vypnuto).

Stroj se spustí jednoduše zmáknutím spouště. Otáčky stroje se zvyšují zvýšením tlaku na spoušť. K zastavení stroje se spoušť uvolní.

Přepínání zpětného chodu (Obr. 14)

UPOZORNĚNÍ:

- Před začátkem práce zkontrolujte vždy směrem otáčení stroje.
- Přepínání zpětného chodu použijte teprve až se stroj úplně zastaví. Změna směru otáčení před úplným zastavením by mohla způsobit poškození nebo zničení stroje.

Tento stroj je vybaven přepínačem zpětného chodu, který slouží ke změně směru otáčení. K otáčením doprava nastavte přepínací páčku zpětného chodu na stranu A, k otáčením doleva nastavte přepínací páčku zpětného chodu na stranu B.

BEZPEČNOSTNÍ POKYNY

Výstraha!

Při používání elektrických strojů je nezbytné dodržovat základní bezpečnostní opatření, aby se snížilo riziko požáru, úrazu elektrickým proudem, zranění osob, atd.

Před tím, než začnete pracovat s tímto strojem, přečtěte si a dodržujte tyto pokyny. K otá

15. Stroje odpojte od zdroje napájení

Pokud není stroj v provozu nebo před prováděním opravy stroj odpojte od zdroje napájení.

16. Zabraňte nechtěnému spuštění

Nepřeházejte stroj připojený ke zdroji napájení s prstem na spoušti. Před tím, zda vypíná stroje, který se bude připojovat ke zdroji napájení, je v poloze „OFF“ (vypnuto).

17. Prodlužovací kabely při venkovním užití

Při venkovním užívání stroje používejte pouze takové prodlužovací kabely, které jsou pro takový účel určeny a patřičně označeny.

18. Buďte vždy ve střehu

Buďte si vždy vědomi toho, co děláte. Používejte zdravý rozum. Nepracujte se strojem, jste-li unaveni.

19. Kontrolujte, zda díly nejsou poškozeny

Před dalším použitím stroje vždy zkontrolujte, zda kryty nebo jiné díly, které jsou poškozeny, budou správně pracovat a plnit svou stanovenou funkci. Zkontrolujte, zda jsou pohyblivé části navzájem správně nastaveny, zda nejsou některé díly prasklé nebo zlomené a zkontrolujte i další podmínky, které by mohly ovlivnit funkci stroje. Poškozené kryty a jiné díly se musí před opravou opravit nebo vyměnit v autorizovaném servisním středisku, pokud není stanoveno jinak v „Návodu k obsluze“. Vadné spínače a přepínače nechejte opravit v autorizovaném servisním středisku. Nepoužívejte stroj, jehož vypínač správně nezapíná nebo nevypíná.

20. Výstraha

Použití jiného příslušenství nebo předávného zařízení než toho, které je doporučeno v tomto „Návodu k obsluze“ nebo v katalogu, může vyvolat riziko zranění osob.

21. Nechejte stroj opravit odborníkem

Tento elektrický spotřebič odpovídá ustanovením uvedených v příslušných bezpečnostních předpisech. Opravy elektrických spotřebičů smí provádět pouze odborníci. Jinak by mohlo vzniknout vážné nebezpečí pro uživatele.

POKYNY PRO PROVOZ

Montáž a demontáž úhlového příslušenství

UPOZORNĚNÍ:

Před montáží nebo demontáží úhlového příslušenství se vždy před tím, zda je stroj vypnutý a odpojený od napájecí sítě.

Úhlová hlava má na obou koncích v etenu. Pro práci při vysokých otáčkách uchytete sklídko vrtačky na tu stranu, která je označena „HIGH“ (vysoká). Vyšší otáčky jsou vhodnější pro vrtání otvorů s menším průměrem. Pro práci při nízkých otáčkách uchytete sklídko vrtačky na tu stranu, která je označena „LOW“ (nízká). Nižší otáčky jsou vhodnější pro vrtání otvorů s větším průměrem (Obr. 1).

Stroj je sestaven v továrně se sklídlem na konci v etenu označeného „HIGH“ (vysoká).

Při změně na otáčky „LOW“ (nízká) postupujte následujícím způsobem:

demontujte sklídko vrtačky, rozevřete úplně elisti sklídkla a vložte sklídklový klíč do jednoho z otvorů pro klíč (Obr. 2),

demontujte zbývající šroub sklídkla přes otvor ve sklídle jeho otáčením doleva pomocí šestihránného klíče (Obr. 3).

UPOZORNĚNÍ:

Sklídko vrtačky a šroub jsou navzájem spojeny. Otočte šroubem doleva přibližně o 10 otáček, aby se oba díly mohly odstranit společně.

Uvolněte šrouby spoje (kloubu) pomocí šestihránného klíče a vyjměte úhlové pouzdro, spoj (kloub) a spojku (Obr. 4).

Při instalaci spojky a spoje (kloubu) nastavte spojku do v etenu tak, aby obě plošky vzájemně dokonale lícovaly. Pak kloub namontujte. Pro práci při vyšších otáčkách umístěte úhlové pouzdro označené „LOW“ (nízké) na spoj (kloub).

Pro práci při nízkých otáčkách umístěte úhlové pouzdro označené „HIGH“ (vysoké) na spoj (kloub) (Obr. 5).

Natočte úhlové pouzdro do požadované polohy. Pomocí šestihránného klíče utáhněte pevný šroub. Pak dotáhněte znovu napevno další šroub (Obr. 6).

UPOZORNĚNÍ:

Před tím, zda jsou oba šrouby pevně utaženy. Jinak by mohlo vzniknout nebezpečí zranění osob.

Zasuďte sklídko vrtačky do v etenu tak, aby dvě plošky dokonale lícovaly. Pdržujte sklídko vrtačky pomocí sklídklového klíče a utahujte pevný šroub (za účelem montáže sklídkla vrtačky) do prava pomocí šestihránného klíče (Obr. 7 a 8).

Stroj se dá změnit na normální vrtačku (s průměrným vrtáním) nainstalováním sklídkla vrtačky bez úhlového příslušenství (Obr. 9).

Boční držadlo (pomocná rukojeť)

UPOZORNĚNÍ:

Boční držadlo použijte při práci vždy a držte ho oběma rukama, čímž se zajistí bezpečnost práce.

Použití stroje bez úhlového příslušenství (Obr. 10)

Našroubujte bezpečnostní boční držadlo stroje na jeho kostru. Boční držadlo se může namontovat na obě strany stroje – podle toho, co je vhodnější.