

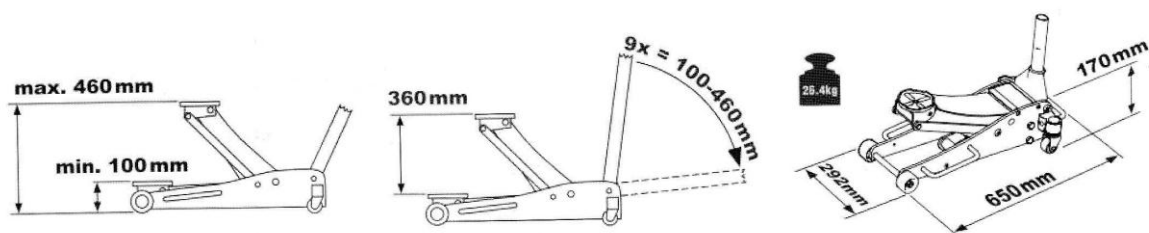


Návod na obsluhu a údržbu
Hydraulický hliníkový / ocelový pojízdný zvedák
2500 kg



Důležité
Před použitím si důkladně přečtěte návod na obsluhu!

Specifikace



Práce

Majitel, respektive obsluha přístroje, je zodpovědný za obsluhu přístroje, musí zachovat veškeré štítky a výstražné značky a udržovat přístroj v dobrém stavu. Pokud majitel a/nebo obsluha přístroje nemluví plynule německy, musí být obeznámena s pokyny užití přístroje a bezpečnostními pokyny prodávajícím nebo vlastníkem přístroje v mateřském jazyce tak, aby obsluha porozuměla celému obsahu. Informace o bezpečnosti je nutné si přečíst před samotným užíváním přístroje a je nutné je dobře pochopit. Před použitím přístroje je dobré zvedák vozu prozkoušet podle návodu na obsluhu.

Majitel a/nebo obsluha přístroje musí důkladně pročíst všechny VÝSTRAHY na štítcích přístroje a v návodu na obsluhu a údržbu přístroje. Tento návod na obsluhu a údržbu přístroje by měl být uchován k případnému nahlédnutí.

Nadzvednutí vozidla:

1. Hydraulický zvedák a vozidlo musí stát na vodorovné ploše.
2. Vždy zatáhněte ruční brzdu a zablokujte kola.

3. V návodu na obsluhu vozidla najdete sekci, která se věnuje vozovým zvedákům a najdete místo na vozidle, pod které má být hydraulický zvedák umístěn.
4. Otočte vypouštěcí ventil ve směru hodinových ručiček na uzavřenou pozici. **NEPŘETOČIT!**
5. Abyste nadzvedli vozidlo do požadované výšky, vsadte zdvihací tyč do objímky a pumpujte.
6. Podpěru zvedáku vložte pod místo, které doporučuje výrobce vozidla, tak, abyste zároveň nevkročili pod vozidlo. Zvedák vozu není vyvinut pro zvedání těžkých nákladů po delší dobu.
7. Vypouštěcí ventil **POMALU** otočte proti směru hodinových ručiček tak, aby se vozidlo usadilo na podpěru zvedáku.

Spuštění vozidla:

1. Otočte vypouštěcí ventil ve směru hodinových ručiček na uzavřenou pozici.
2. Pumpujte zdvihací tyčí tak, abyste pohnuli podpěrou zvedáku vozidlem.
3. Odstraňte podpěru zvedáku. Při spuštění nevcházet pod vozidlo a nedovolit to ani žádné další osobě.
4. Vypouštěcí ventil **POMALU** otočte proti směru hodinových ručiček tak, aby vozidlo klesalo na zem.

Kontrola

Výrobek odpovídá výrobku popsanému v návodu. Na tomto výrobku nesmějí být prováděny žádné úpravy.

1. Před použitím zvedáku zkontrolujte, zda není poškozené svařování; zda nedošlo k poškození přístroje, k jeho pokřivení, k opotřebení přístroje; zkontrolujte, zda nejsou některé části přístroje volné nebo zda některé z nich nechybí; zkontrolujte, zda nedošlo ke ztrátě hydraulického oleje.
2. Tyto kontroly provádějte podle tohoto návodu k použití
3. Je také nutné přístroj ihned zkontrolovat v případě, že byl vystaven nadměrné zátěži nebo byl naražen. Doporučuje se nechat přístroj zkontrolovat přímo zákaznickou službou.

Údržba

Doporučena je údržba v měsíčních intervalech. Krajně důležité je mazání zvedáků, protože drží velkou zátěž. Každé omezení zapříčiněné nečistotou, korozí, apod. může zapříčinit buď pomalý pohyb, nebo extrémně rychlé škrubnutí, při kterém mohou být poškozeny vnitřní součástky.

Hydraulický zvedák mazat následujícím postupem:

1. Píst, spojky, sedlo a část, kde dochází k pumpování, mažte lehkým olejem. Mažte také ložisko kola a osy.
2. Zkontrolujte svařování, případné pokřivení přístroje; zkontrolujte, zda nejsou některé části přístroje volné nebo zda některé z nich nechybí; zkontrolujte, zda nedošlo ke ztrátě hydraulického oleje.
3. Pokud byl přístroj vystaven obzvláště velké zátěži nebo byl naražen, vyřadte ho z provozu a nechte ho zkontrolovat zákaznickou službou.
4. Čistěte všechny plochy přístroje a zachovávejte výstražné štítky vždy čitelné.
5. Kontrolujte hladinu oleje v hydraulickém válci.
6. Každé tři měsíce zkontrolujte, zda přístroj nevykazuje příznaky koroze. V případě potřeby tato místa očistěte a utřete utěrkou na olej.
7. V případě, že zvedák není používán, nechávejte sedlo a píst vždy spuštěné.

Hydraulický zvedák skladujte vždy ve spuštěné pozici. Tím jsou místa náchylná na korozi lépe chráněna. Nepoužívejte žádné brzdové nebo pohonné tekutiny nebo normální motorové oleje, mohly by poškodit těsnění. Kupujte a používejte vždy pouze předepsaný hydraulický olej!

Kontrola hladiny oleje

1. Vypouštěcí ventil otočte proti směru hodinových ručiček tak, aby se celý píst zasunul do válce. Případně budete muset použít sílu, abyste sedlo stlačili.
2. Hydraulický zvedák dejte do horní pozice a odejměte hrdlo pro plnění olejem. Olej by měl být naplněn po spodní část plnicího otvoru. Pokud tomu tak není, doplnit.
3. Hrdlo opět nasadte.
4. Přezkoušejte provoz vozového zvedáku.
5. Popřípadě odsajte ze soustavy vzduch.

Odstranění poruchy

Odsátí vzduchu ze soustavy.

1. Vypouštěcí ventil jednou otočte proti směru hodinových ručiček tak, aby se otevřel.
2. Zdvíhací tyčí přepumpujte jeden celý zdvih.
3. Otočte ventil po směru hodinových ručiček tak, abyste ho uzavřeli.

Problém	Možné příčiny	Činnost
Zvedák se nezvedá na plnou výšku.	Hladina oleje je nízká	Zkontrolovat hladinu oleje, popř. doplnit hydraulický olej
Hydraulický zvedák neudrží zátěž ve stejné rovině	Vypouštěcí ventil se neuzavírá Hydraulický olej je znečištěn Ventily při pumpování netěsní Píst ve válci se svírá	Volat zákaznickou službu
Zvedací rameno neklesá	Píst ve válci se svírá Části jsou uzavřeny Vnitřní poškození Vratná pružina je porušena nebo vyháknuta Zvedací rameno je ohnuté nebo se svírá	Volat zákaznickou službu
Zvedák vozu při zvedání činí obtíže	Vzduch ve ventilu hydrauliky	Odsát vzduch ze soustavy (viz. nahoře)

Opravy

Pokud je hydraulický zvedák jakkoliv poškozen, je opotřebovaný, nefunguje přirozeně nebo byl vystaven velké zátěži, **MĚL BY BÝT VYŘAZEN Z PROVOZU DO DOBY, KDY BUDE PROVEDENA JEHO OPRAVA.** Majitel a/nebo obsluha přístroje si musí být vědoma toho, že je pro opravu vozového

zvedáku zapotřebí mít odborné znalosti a speciální zaměření. Používat lze pro tento přístroj pouze takové součástky, popisky a štítky, které k přístroji patří. Kontaktujte zákaznickou službu.

Varování

- VŠECHNA VAROVÁNÍ A NÁVODY K OBSLUZE DŮKLADNĚ PŘEČÍST!
- NEPŘETĚŽUJTE HYDRAULICKÝ ZVEDÁK
- TENTO HYDRAULICKÝ ZVEDÁK JE MOŽNÉ UMÍSTIT POUZE NA TVRDÉ A ROVNÉ PLOCHY, KTERÉ ZÁTĚŽ MOHOU VYDRŽET. V PŘÍPADĚ UMÍSTĚNÍ VOZOVÉHO ZVEDÁKU NA PLOCHY, KTERÉ NEJSOU TVRDÉ A JSOU NEROVNÉ, MŮŽE DOJÍT K PŘEKLOPENÍ ZÁTĚŽE.
- TOTO JE POUZE ZAŘÍZENÍ KE ZVEDÁNÍ. OKAMŽITĚ PO ZDVIŽENÍ VOZIDLO PODEPŘÍT PODPĚRAMI NEBO PODSTAVNÝMI STOLICEMI A VOZIDLO TAK ZAJISTIT.
- NEVSTUPOVAT POD VOZIDLO A NIKOMU JINÉMU TO NEDOVOLIT, DOKUD VOZIDLO NENÍ PODEPŘENO PODPĚRAMI.
- PO DOBU, KDY VOZIDLO SETRVÁVÁ NA VOZOVÉM ZVEDÁKU, S VOZIDLEM NIJAK NEMANIPULOVAT A NIJAK HO NEOPRAVOVAT.
- VOZIDLO ZVEDAT JEN NA MÍSTECH, KTERÉ JSOU UVEDENY VÝROBCEM VOZIDLA.
- ZÁTĚŽ SMĚŘOVAT NA STŘED SEDLA VOZOVÉHO ZVEDÁKU.
- NA VOZOVÉM ZVEDÁKU NESMĚJÍ BÝT PROVEDENY ŽÁDNÉ ZMĚNY.
- NEDODRŽENÍ TĚCHTO VAROVÁNÍ MŮŽE VÉST KE ZRANĚNÍ OSOB A KE VZNIKU ŠKOD.
- PŘETLAKOVÝ VENTIL JE NASTAVEN ZÁVODEM A JE ZAPEČETĚN. **NIKDY S TÍMTO PŘETLAKOVÝM VENTILEM NIJAK NEMANIPULOVAT**, JINAK DOCHÁZÍ K ZÁNIKU GARANCE. KONTAKTUJTE ZÁKAZNICKOU SLUŽBU, ABY PŘETLAKOVÝ VENTIL NECHALA NOVĚ NASTAVIT NA DVĚ TUNY.

Kvůli možným nebezpečím vzniklým na základě špatného užívání přístroje tohoto typu, nesmějí být prováděny žádné změny/úpravy bez toho, aniž by tomu KRAFTWERK jako zhotovitel produktu dal písemný souhlas.

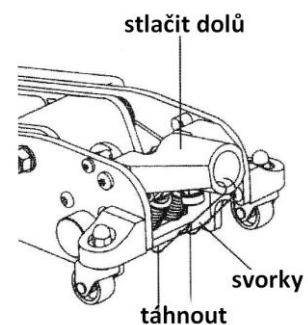
Montáž zvedáku vozu

Zkontrolujte, zda jste obdrželi všechny následující součástky.

- zvedák vozu
- přídržná tyč ve dvou částech

Odstraňte nejdříve zadržovací zařízení:

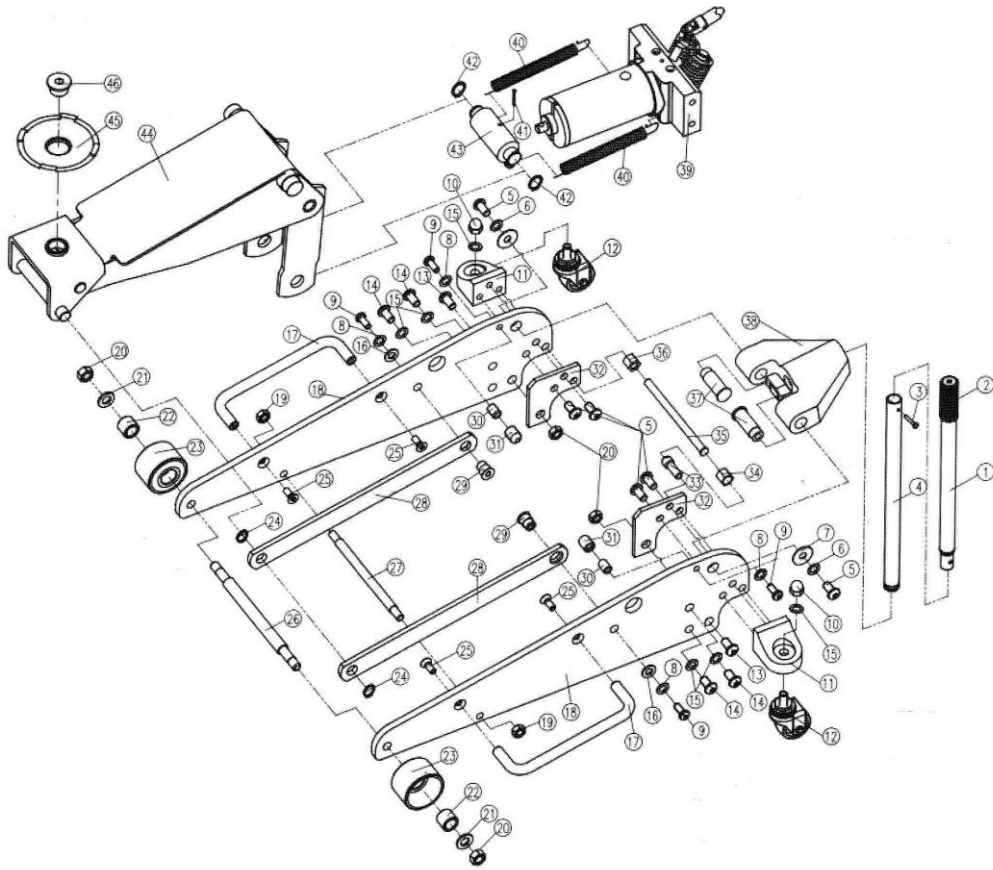
Stlačte přídržnou tyč (33) dolů a poté odstraňte svorky (viz. Obr.)



Montáž přídržné tyče

- A. Přídržnou tyč sestavit vložením vrchní tyče (31) do spodní tyče (32). Koncovka tyče uzamkne obě části dohromady.
- B. Odstranit šrouby z otvorů přídržné tyče a přídržnou tyč zasunout do hrdla pro ni určeného, které zasahuje do těsnění univerzálního ventilu. Přídržná tyč musí sedět v hrdle a poté je možné ji připevnit šrouby.

Seznam součástí



Index	Art.	Název	mm	počet
1	3981-01	horní držadlo		1
2	3981-02	měkký povlak držadla		1
3	3981-03	šestihranný šroub	M6x35	1
4	3981-04	spodní držadlo		1
5	3981-05	imbusový šroub	M10x25	2
6	3981-06	pérová podložka	10	2
7	3981-07	pojistná podložka	10	2
8	3981-08	pérová podložka	8	2
9	3981-09	imbusový šroub	M8x20	2
10	3981-10	šestihranná matice	M12	2
11	3981-11	objímka		2
12	3981-12	zadní řídicí kolo		2
13	3981-13	imbusový šroub		2
14	3981-14	imbusový šroub	M12x25	4
15	3981-15	pérová podložka	12	4
16	3981-16	pérová podložka	8	2
17	3981-17	postranní úchytka		2
18	3981-18	hliníková postranní deska		2
19	3981-19	šestihranná matice	M10x25	2

20	3981-20	šestihranná matice	M12	2
21	3981-21	pérová podložka	12	2
22	3981-22	pouzdro předního kola	2	
23	3981-23	přední kolo		2
24	3981-24	pérová podložka	16	2
25	3981-25	imbusový šroub	M8x20	2
26	3981-26	hřídel předního kola		1
27	3981-27	distanční čep		1
28	3981-28	sestava zdvihacích ramen		2
29	3981-29	sestava čepů		2
30	3981-30	objímka		2
31	3981-31	guma		2
32	3981-32	postranní deska		2
33	3981-33	imbusový šroub		1
34	3981-34	šestihranná matice		1
35	3981-35	spojovací čep		1
36	3981-36	šestihranná matice		1
37	3981-37	objímka		2
38	3981-38	objímka pro zdvihací tyč		1
39	3981-39	hydraulická pumpa		1
40	3981-40	vratná pružina		2
41	3981-41	ocelový kolík	4x40	1
42	3981-42	pojistný kroužek osy	20	2
43	3981-43	spojovací čep		1
44	3981-44	zdvihací rameno		1
45	3981-45	sedlo		1
46	3981-46	imbusový šroub		1

Zákaznická služba

Kontaktujte místního dovozce nebo Vaši prodejnu, abyste získali kontakt na zákaznickou službu. Naše partnery najdete níže.

www.kraftwerk.eu

Záruka

Od data koupě platí **záruka** na materiální závady a závady vzniklé při výrobě **po dobu dvou let**.